

# Monitoreo de protección Ecuador

Consejo Noruego para Refugiados



# Monitoreo de protección Ecuador

---

**Escrito por:** Emanlis Pérez, Eliana Herrera, Rocio Huamacondor

**Propietario:** Consejo Noruego para Refugiados

**Aprobado por:** Giovanni Rizzo

**Actualizado:** 22/11/2024

---

## Consejo Noruego para Refugiados

San Salvador y Martín Carrión

E7-134 - Quito

Ecuador

[www.nrc.no](http://www.nrc.no)

---

**Foto de portada:** Karen Dávila/NRC

*Persona en tránsito atendiendo encuesta del Consejo Noruego para Refugiados en Huaquillas, frontera entre Ecuador y Perú.*

---



Gift of the United States Government

*Bureau of Population, Refugees, and Migration*

---

# TABLA DE CONTENIDO

1 INTRODUCCIÓN .....	4
2 CONTEXTO.....	6
3 CARACTERÍSTICAS DE LA POBLACIÓN.....	11
4 PRINCIPALES HALLAZGOS .....	13
5 SOBRE LAS SITUACIONES DE VIOLENCIA EXPERIMENTADAS .....	17
6 SOBRE LAS VULNERABILIDADES ESPECÍFICAS .....	20
7 SOBRE EL ACCESO A DOCUMENTACIÓN.....	23
8 SOBRE LA MIGRACIÓN ECUATORIANA .....	25
9 RECOMENDACIONES .....	27

# 1 Introducción

El monitoreo de protección del Consejo Noruego para Refugiados (NRC) en Ecuador, tiene como objetivo principal documentar la situación de las personas en situación con necesidades de protección internacional, migrantes en tránsito migratorio y desplazados internos e interno en Ecuador, así como también identificar a) riesgos de protección, b) situaciones de violencia, c) principales necesidades durante el tránsito migratorio, d) acceso a servicios, e) trámites y documentación, de la población en situación de tránsito migratorio en las fronteras norte y sur.

Este reporte recopiló y analizó la información obtenida por los equipos de Protección contra la Violencia (PvV por sus siglas en inglés) y de Información, Orientación y Asistencia Legal (ICLA por sus siglas en inglés) en las fronteras norte y sur de Ecuador durante el período de tiempo de 15 días hábiles comprendido entre el 15 y el 30 de agosto del 2024.

Para obtener la información se aplicaron encuestas individuales, entrevistas a actores relevantes<sup>1</sup>, grupos focales a comunidades ubicadas en las rutas migratorias y ejercicios de observación directa. Además, se recopiló información de fuentes secundarias respecto a tendencias y cambios en políticas migratorias, respuestas estatales, asistencias humanitarias, nuevas dinámicas en los cruces fronterizos informales, los flujos migratorios o situaciones que motivaron o afectaron de manera directa a la población en tránsito entre agosto y septiembre de 2024 en las localidades de Tulcán y Huaquillas.

---

<sup>1</sup> Los actores claves entrevistados en las localidades Tulcán y Huaquillas, desempeñan a) roles de liderazgo en las comunidades alrededor de las rutas migratorio en frontera norte y sur que ejercen un tipo influencia alta sobre las dinámicas de población local sobre el tránsito migratorio; Y, b) estatales, con influencia altas sobre las dinámicas, mecanismos de atención y/o servicios dirigidos a la población en situación de tránsito.

NRC busca, a través de los monitoreos de protección, adaptar sus respuestas e informar a la población en situación de tránsito migratorio, desplazamiento interno y con necesidad de protección internacional en Ecuador sobre las necesidades y riesgos de protección identificados, así como implementar acciones de incidencia. Este trabajo promueve que la respuesta humanitaria sea efectiva. Además, el monitoreo continuo ayuda a visibilizar situaciones de crisis humanitarias y a fomentar la rendición de cuentas.

## 2 Contexto

Ecuador sigue siendo un país de tránsito y destino de personas con necesidades de protección internacional y migrantes, una situación que se ha vuelto más compleja debido al aumento de situaciones de violencia e inseguridad.

De acuerdo con las estimaciones de la Plataforma de Coordinación Interagencial para Refugiados y Migrantes (R4V), Ecuador es el quinto país de América Latina y el Caribe que más personas de nacionalidad venezolana acoge, con aproximadamente 444,778 personas residiendo en el territorio nacional hasta agosto de 2024<sup>2</sup>. Adicionalmente, el *Joint Needs Assessment (JNA) 2024* en Ecuador describe que la mayoría de la población en tránsito es de nacionalidad venezolana (70%), colombiana (28%) y otras nacionalidades (2%). El 96% de estas personas transitan a través informalmente y el 71% de esta población declaró haber enfrentado riesgos de protección durante el viaje, asociados con los robos, extorsión y amenazas.<sup>3</sup>

Ecuador enfrenta simultáneamente una situación de violencia sin precedentes, caracterizada por el incremento de afectaciones para la población ocasionadas por grupos de delincuencia organizada. A esto se suma el impacto creciente del cambio climático y los desastres, que han afectado gravemente tanto a la población ecuatoriana como a las personas con necesidades de protección y migrantes.

En algunos casos, las personas se han visto obligadas a confinarse en sus hogares o considerar el desplazamiento interno o a buscar protección internacional, buscando entornos seguros. Estos cambios han debilitado significativamente la capacidad de resiliencia y sustento y en algunos casos prolongando el ciclo de pobreza<sup>4</sup>. Según la

---

<sup>2</sup> RMNA 2024 Análisis de Necesidades de Refugiados y Migrantes. Septiembre 2024: RMNA 2024 ESP - RMRP (r4v.info)

<sup>3</sup> RMNA 2024. Págs. 174 y 185: [RMNA%202024 WEB Final.pdf](#)

<sup>4</sup> Tendencias nacionales el desplazamiento forzado en Ecuador 2024. Pág. 2: <https://www.acnur.org/sites/default/files/2024-07/tendencias-nacionales-desplazamiento-forzado-ecuador->

Encuesta de Intenciones y Dinámicas Migratorias en Ecuador (ENEDIM), realizada por la OIM en abril de 2024, se estima que 1,2 millones de personas ecuatorianas tienen la intención de migrar al extranjero<sup>5</sup>, lo que evidencia la magnitud de la situación.

Esta compleja realidad demanda un enfoque integral que aborde tanto las necesidades inmediatas de protección y asistencia, como las causas estructurales del desplazamiento y la inseguridad, garantizando el respeto a los derechos humanos de todas las personas, independientemente de su estatus migratorio.

Esta situación de violencia, el impacto del cambio climático, combinada con una severa crisis energética que implica frecuentes cortes de electricidad en todo el país, limita aún más la capacidad institucional para manejar eficazmente los desafíos actuales. Si bien estos desafíos afectan a todo el territorio ecuatoriano, las zonas fronterizas experimentan una realidad compleja, donde la dinámica nacional se entrelaza con las particularidades propias de los espacios limítrofes.

En la frontera norte, en agosto de 2024, de acuerdo con el Monitoreo de Frontera Carchi del GTRM<sup>6</sup>, el promedio de entradas en los meses de mayo y junio del 2024 fue de 328 personas, mientras que los meses de julio y agosto se reportaron 238 personas. En lo relacionado a salidas se reporta un promedio de 437 entre mayo y junio y 372 entre julio y agosto.<sup>7</sup> El cierre de vías en Colombia debido al paro nacional de transporte pesado restringió la circulación de pasajeros incluyendo a quienes transitaban desde Venezuela. Esto demuestra cómo factores políticos y sociales pueden impactar la movilidad y economía de las comunidades fronterizas.

---

[2024.pdf#:~:text=En%202023%20y%20hacia%20mediados%20de%202024.%20Ecuador%20ha%20continuado](#)

<sup>5</sup> Análisis del Flujo migratorio de población ecuatoriana hacia el extranjero 2024. Pág. 2: [https://ecuador.iom.int/sites/g/files/tmzbd1776/files/documents/2024-08/flujo-migratorio-de-poblacion-ecuatoriana\\_0.pdf](https://ecuador.iom.int/sites/g/files/tmzbd1776/files/documents/2024-08/flujo-migratorio-de-poblacion-ecuatoriana_0.pdf)

<sup>6</sup> Informe de Monitoreo de Frontera GTRM Tulcán, agosto 2024: Agosto 2024 reporte de monitoreo de frontera GTRM Tulcán. pdf

<sup>7</sup> Informe de Monitoreo de Frontera GTRM Tulcán, mayo, junio, julio agosto 2024: Mayo, Junio, Julio, Agosto 2024 reporte de monitoreo de frontera GTRM Tulcán. pdf

Según información proporcionada por grupos familiares encuestados de origen venezolano durante el trayecto se han incrementado riesgos de protección asociados a la presencia de redes de trata y tráfico<sup>8</sup>, violencia sexual dirigida a mujeres y niños, niñas y adolescentes (NNA)<sup>9</sup>.

Por otro lado, en frontera sur, de acuerdo con el Monitoreo de Frontera Huaquillas del GTRM<sup>10</sup>, en este período hubo un incremento de presencia de la fuerza pública en la frontera de Aguas Verdes y de migración en el Puente Internacional de la Paz, que conecta a Ecuador con Perú, lo que generó el uso de cruces informales y el incremento de riesgos de protección para las personas en tránsito migratorio.

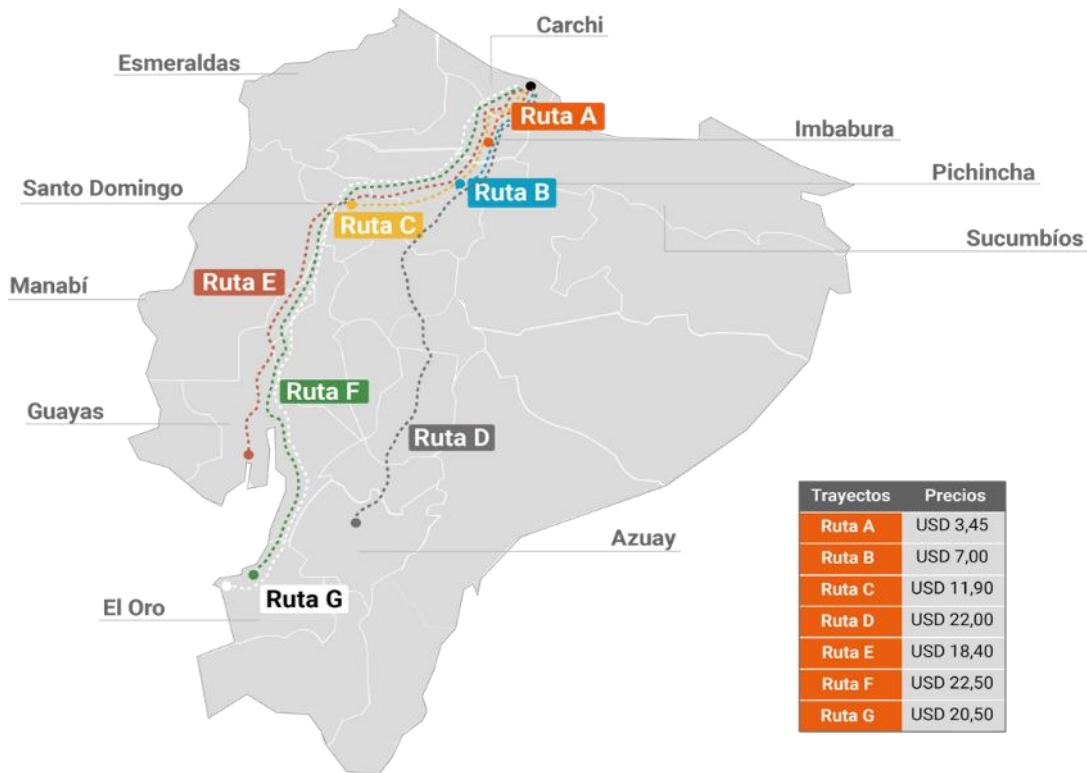
---

<sup>8</sup> Mediante acciones coordinadas de las entidades de control de Ecuador y Perú se ha evidenciado la presencia de redes de trata en la frontera sur, existiendo cada vez una mayor afectación a mujeres expuestas a situaciones de explotación sexual y laboral.  
<https://www.infobae.com/peru/2024/08/11/policia-peruana-y-ecuatoriana-desmantelan-red-de-trata-de-personas-en-frontera-dos-detenidos-y-seis-mujeres-rescatadas/>

<sup>9</sup> Informe de Monitoreo de Frontera GTRM Tulcán, agosto 2024: Agosto 2024 reporte de monitoreo de frontera GTRM Tulcán. pdf

<sup>10</sup> Informe de Monitoreo de Frontera Huaquillas agosto 2024: Reporte de frontera Huaquillas del 22 de julio al 02 de agosto del 2024. pdf





Puente Internacional de Rumichaca como principal punto de Control Fronterizo en el norte de Ecuador y las principales rutas de las personas en movilidad humana. El principal punto migratorio en la frontera Sur es Huaquillas, el costo del trayecto Huaquillas – Tulcán es de \$25 dólares a personas ecuatorianas y en el caso de personas extranjeras la tarifa se podría duplicar o triplicar. Las personas que se movilizan sin una persona tratante se ven expuestas constantemente a robos, estafas, engaños, violaciones de tipos sexual generalmente en mujeres durante la ruta antes de llegar a Aguas verdes. El costo de cruzar por puntos irregulares es de \$2 dólares, y si incluye el servicio de carretilla les cuesta \$2 dólares adicionales, también existe la opción de cruzar mediante motos hasta el terminal de aguas Verdes por \$2,50 dólares.

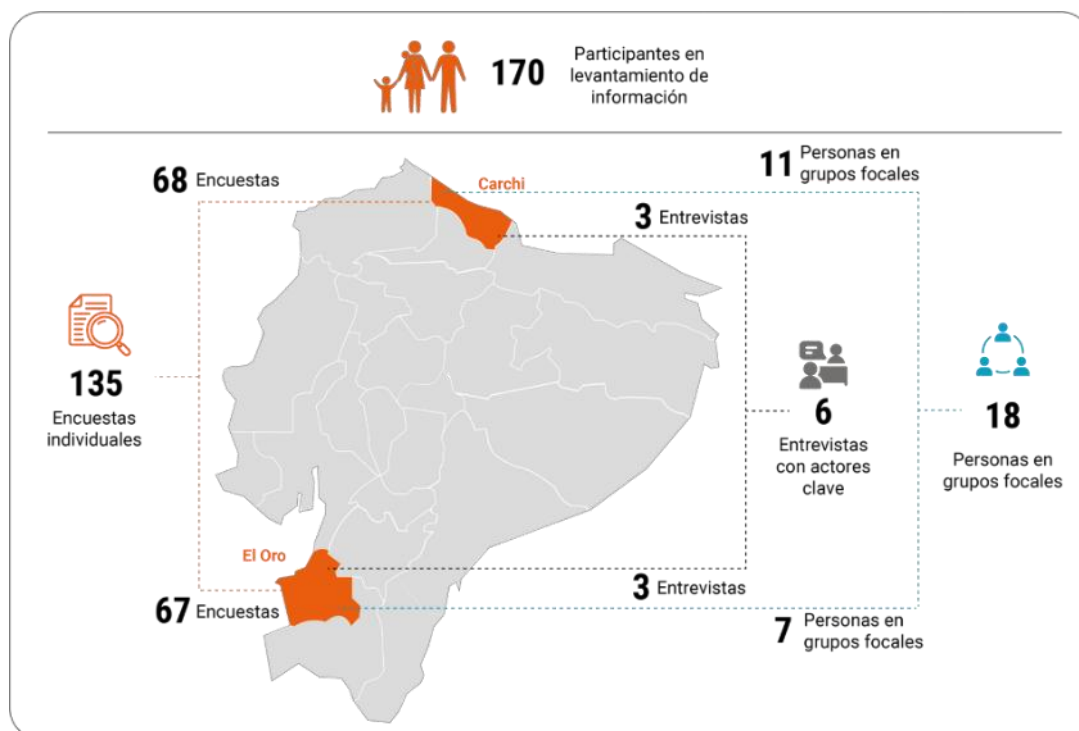
La presencia de entidades de control en esta frontera se genera “debido al aumento del flujo de migrantes venezolanos que han querido ingresar sin la documentación exigible como son el pasaporte y/o visa, como consecuencia de las elecciones presidenciales en este país” <sup>11</sup>. Se reportan hechos de violencia sexual a mujeres viajando solas, violencia física a hombres viajando solos, violencia verbal y

<sup>11</sup> Policía Nacional del Perú intensifica con drones la vigilancia en la frontera con Ecuador por aumento del flujo de migrantes venezolanos, Infobae, <https://www.infobae.com/peru/2024/07/31/policia-nacional-intensifica-vigilancia-con-drones-por-el-aumento-del-flujo-de-migrantes-venezolanos-en-tumbes/>

económica a personas con necesidad de protección internacional (PNPI), secuestros a NNA y extorsiones en pasos irregulares por parte de grupos delictivos organizados (GDOs) locales que constantemente se encuentran en la disputa de territorio y control del paso fronterizo. Los transportistas como taxistas que se encargan de movilizar a los migrantes hasta el Centro Binacional de Atención en Frontera (CEBAF) o al Puente mencionan que los migrantes están pagando desde 50 hasta 90 dólares por el servicio de movilizarlos y conectarlos desde Tumbes, Aguas Verdes y Huaquillas.

# 3 Características de la población

Entre agosto y septiembre de 2024, 170 personas participaron en el monitoreo de protección; siendo 135 representadas a través de las encuestas individuales en los puntos de atención para personas en situación de tránsito migratorio. Durante la provisión de servicios del NRC en frontera norte y sur de Ecuador, 18 personas formaron parte de grupos focales en comunidades alrededor de las rutas migratorias en Huaquillas y Tulcán, y, seis entrevistas con actores claves, dos de proveedores de servicios estatales, dos representantes de la cooperación internacional y dos líderes comunitarios.

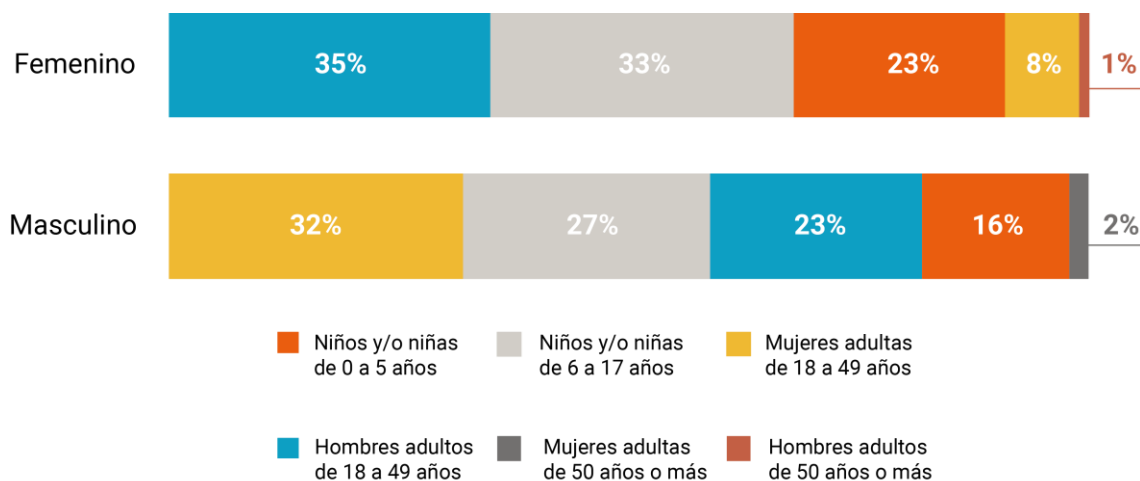


Del total de personas representadas en las encuestas 84 son hombres y 51 mujeres. El 90% se encontraba en un rango etario entre 18 y 49 años edad, 7% más de 50 años y un 3% entre los 13 y 17 años. Respecto a la nacionalidad, 59% de las personas encuestadas fueron de

nacionalidad venezolana, 25% colombiana, 11% ecuatoriana, 1% Haití, Argentina y Perú respectivamente, y un 1% de otras nacionalidades. Seguidamente el 57,14% manifestó tener alguna discapacidad o dificultad para: caminar (16,07%), concentrarse (14,88%), ver o uso de anteojos (11,90%), uso de dispositivo auditivo (9,52%), realizar tareas de cuidado o higiene personal como bañarse o vestirse (2,98%) y comunicarse (1,79%); en cuanto al padecimiento de enfermedades el 84% señaló no tener en ese momento, mientras que un 16% refirió que sí, las enfermedades más frecuentes son diarrea y vómito, lesiones en la piel, enfermedades respiratorias y afectaciones de salud mental.

Por otro lado, el tránsito migratorio es realizado en un 46% por personas viajando solas, 24% con su núcleo familiar, 11% en pareja, 10% con sus familias monoparentales, 7% con amigos de su lugar de origen y un 2% con otros familiares. Con relación al perfil de las personas acompañantes el 52% corresponden a NNA. A continuación, la gráfica muestra a detalle el perfil etario de este grupo poblacional:

**Gráfica 1: Perfil de las personas con las que realiza el tránsito <sup>12</sup>**



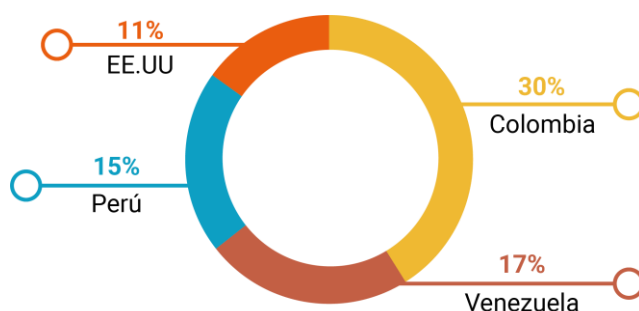
\*En el análisis se excluyen 3 personas del grupo "otro" debido a que no hay representatividad estadística.

<sup>12</sup> NRC (2024) Monitoreos de Protección, información disponible en [Monitoreo de Protección Ecu - Power BI](#).

# 4 Principales Hallazgos

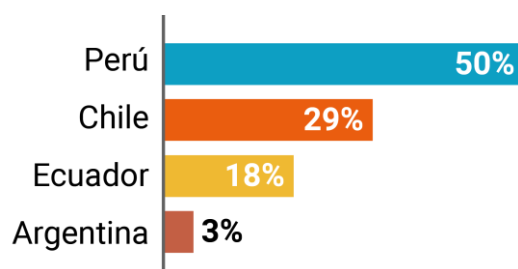
- Del total de personas encuestadas, el 53% señaló iniciar su tránsito migratorio desde un segundo país, mientras el 47% de su país de origen.

**Gráfica 2: Destinos más frecuentes de la población en tránsito<sup>13</sup>**



- Según los resultados de las encuestas aplicadas, las personas que iniciaron el tránsito migratorio de un segundo país en un 37% iniciaron en Perú, 23% en Colombia, 21% Chile, 8% Ecuador, 7% Brasil y 4% Bolivia. Los destinos más frecuentes son Colombia, Venezuela, Perú y Estados Unidos.

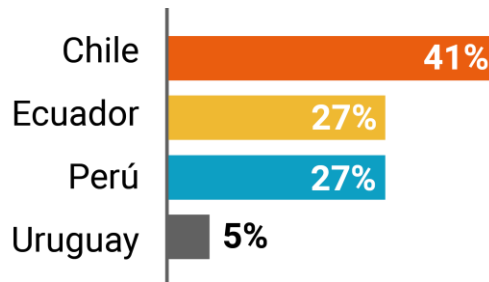
**Gráfica 3: Personas que iniciaron tránsito de Venezuela<sup>14</sup>**



<sup>13</sup> NRC (2024) Monitoreos de Protección, información disponible en [Monitoreo de Protección Ecu - Power BI](#).

<sup>14</sup> NRC (2024) Monitoreos de Protección, información disponible en [Monitoreo de Protección Ecu - Power BI](#).

**Gráfica 4: Personas que inician tránsito en Colombia** <sup>15</sup>



**Gráfica 5: Personas que inician tránsito en Ecuador** <sup>16</sup>



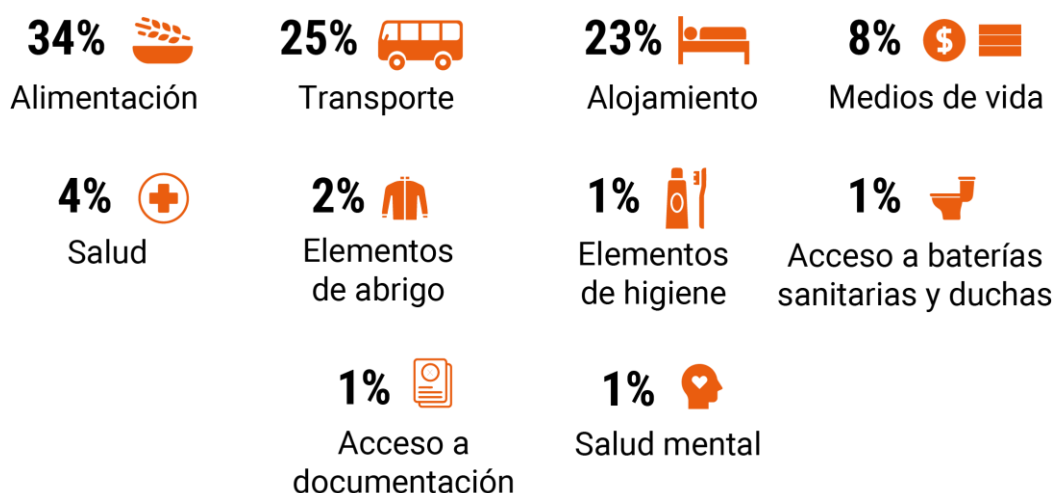
- El 44% de las personas que inician su tránsito migratorio en su país de origen son provenientes de Venezuela, mientras que un 35% de Colombia y un 21% de Ecuador. Para las personas que inician su tránsito desde Venezuela, los destinos más recurrentes continúan siendo Perú, Chile, Ecuador y Argentina. Mientras que aquellas que inician la ruta migratoria desde Colombia, tienen como destino Chile, Ecuador, Perú, y Uruguay, seguidamente. Y finalmente, quienes inician el tránsito desde Ecuador como país de origen, un 15% se dirige a Estados Unidos, mientras que un 85% de los encuestados de nacionalidad ecuatoriana señalaron haberse desplazado de manera interna de la costa a la sierra.

<sup>15</sup> NRC (2024) Monitoreos de Protección, información disponible en [Monitoreo de Protección Ecu - Power BI](#).

<sup>16</sup> NRC (2024) Monitoreos de Protección, información disponible en [Monitoreo de Protección Ecu - Power BI](#).

- Las motivaciones para realizar el tránsito migratorio son en un 51% la crisis económica, 34% situaciones de violencia, 10% reunificación familiar y 4% otras. Las mujeres representadas a través de las encuestas señalaron que sus motivos en un 33% son por discriminación y xenofobia, seguida de falta de documentación en un 24%, así como, situaciones de violencia y reunificación familiar en un 14% respectivamente, 10% manifestaron barreras de acceso a servicios esenciales y un 5% amenazas contra su vida.
- En cuanto a los hombres que participaron en las encuestas individuales, las motivaciones señaladas fueron discriminación y xenofobia en un 27%, barreras para acceder a servicios esenciales en un 18%, falta de documentación en un 14 %, 12% otros, 10% amenazas contra la vida y situaciones de violencia respectivamente y un 8% reunificación familiar.
- Las principales necesidades dentro de la ruta migratoria, según los resultados de las encuestas, se muestran en la siguiente gráfica:

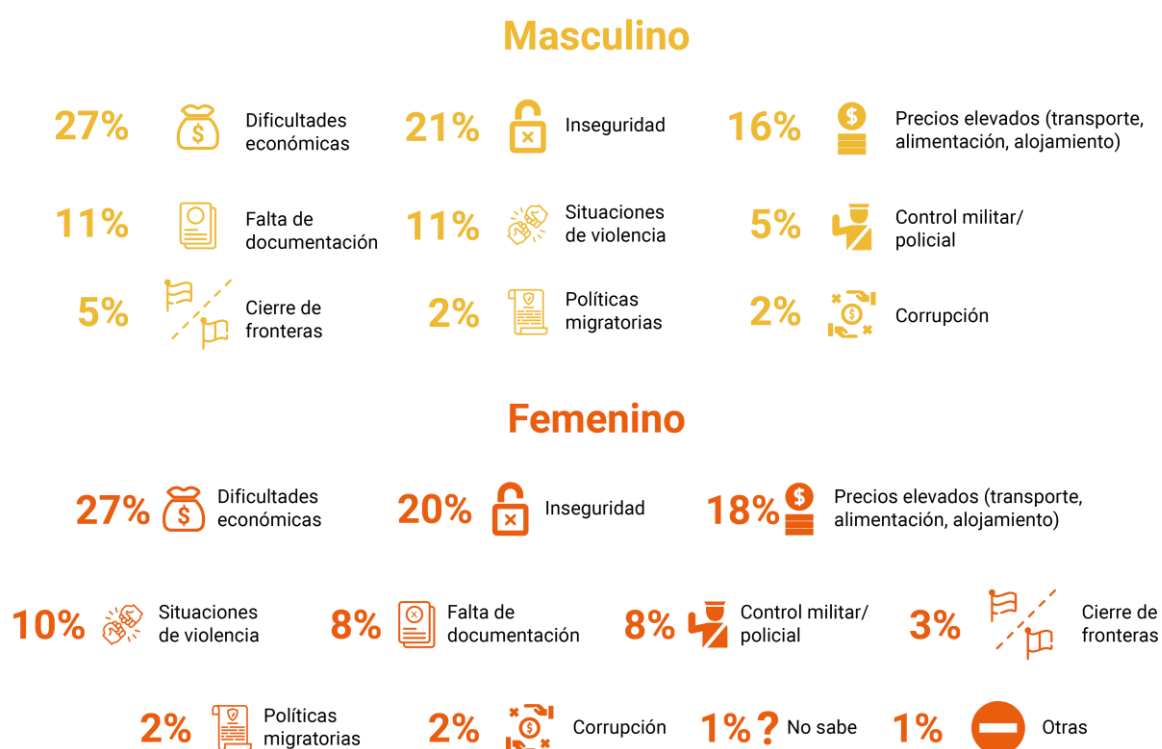
**Gráfica 6: Necesidades principales durante la ruta<sup>17</sup>**



<sup>17</sup> NRC (2024) Monitoreos de Protección, información disponible en [Monitoreo de Protección Ecu - Power BI](#).

- En cuanto al acceso a asistencia humanitaria, el 75% de las personas encuestadas manifestaron que recibieron algún apoyo o entrega de asistencia humanitaria, mientras que el 25% restante no había recibido. Dentro de las barreras identificadas para el acceso a asistencia humanitaria se encuentran: 69% no sabe dónde encontrar ayuda, 17% por falta de tiempo para someterse a los procesos de asistencia que les permita acceder a ayuda humanitaria en las fronteras y 14% no cumplía con los requisitos para la entrega de asistencia humanitaria.
- Seguidamente, las personas encuestadas señalaron como principales dificultades y barreras durante la ruta migratoria: a) dificultades económicas, b) precios elevados, c) inseguridad, d) situaciones de violencia y e) controles militares. A continuación, en la siguiente gráfica el detalle:

**Gráfica 7: Principales barreras y dificultades durante la ruta<sup>18</sup>**



<sup>18</sup> NRC (2024) Monitoreos de Protección, información disponible en [Monitoreo de Protección Ecu - Power BI](#).



# 5 Sobre las situaciones de violencia experimentadas

De acuerdo con lo reportado en la actualización de contexto, entre agosto y septiembre de 2024, se han incrementado riesgos de protección como asociados al paro de transportistas, incremento de control migratorio especialmente en la frontera sur Ecuador – Perú, así como desplazamiento dentro de Ecuador relacionado a situaciones de violencia. Ahora bien, los resultados de las encuestas aplicadas en ambas fronteras (norte y sur) muestran que cerca del 20% de las mujeres y hombres representados en las encuestas individuales señalaron haber experimentado situaciones de explotación sexual, explotación laboral y violencia sexual. Las situaciones de inseguridad mayormente experimentadas son: a) hurtos, b) estafas, c) extorsión, d) secuestro, e) trata y tráfico de personas y f) reclutamiento forzado o utilización por parte de grupos delictivos organizados.

En este sentido, los resultados de las herramientas cualitativas muestran situaciones de violencia. En la frontera norte, en las rutas migratorias, las personas se ven expuestas a agresiones físicas, extorsiones, engaños y malos tratos, engaño por personas y “empresas” de transporte que ofrecen tiquetes de aviones pero que el recorrido lo realizan por tierra, por trochas o vías secundarias y que facilitan el tráfico de personas”<sup>19</sup>. El Tráfico de personas y la trata con fines de explotación sexual y laboral, según los actores claves entrevistados, son los actos de vulneración más recurrentes para quienes se encuentran en situación de tránsito migratorio.

---

<sup>19</sup> Entrevista Actor Clave Estatal Frontera Norte y Sur (2024), Monitoreos de Protección, Ejecutado por el Equipo de PFV, NRC Ecuador.

El 16 de agosto del 2024 las autoridades ecuatorianas realizaron un operativo en el terminal terrestre de Tulcán, punto estratégico para las redes de tráfico de personas. Entre los hallazgos más preocupantes se encontraron ciudadanos de Polonia y otras naciones sin documentación que pretendían ingresar al país de manera informal y menores de edad acompañados de individuos que afirmaban ser sus padres. Los foráneos explicaron a las autoridades que los “coyoteros” les habrían quitado sus documentos. La Dirección Nacional de Policía Especializada para Niños, Niñas y Adolescentes (Dinapen) brindó asistencia a los menores en situación de vulnerabilidad.<sup>20</sup>

Por otro lado, en la frontera Sur, las comunidades aledañas a las rutas migratorias señalan un incremento en la xenofobia y estigmatización en contra de las personas de nacionalidad venezolana, a quienes asocian con las situaciones de violencia en la localidad.

Otras violencias a las que se ven expuestas las personas en situación de tránsito migratorio que atraviesan la frontera sur son el robo, especialmente de documentos y dinero, cuando atraviesan las trochas entre Ecuador y Perú.

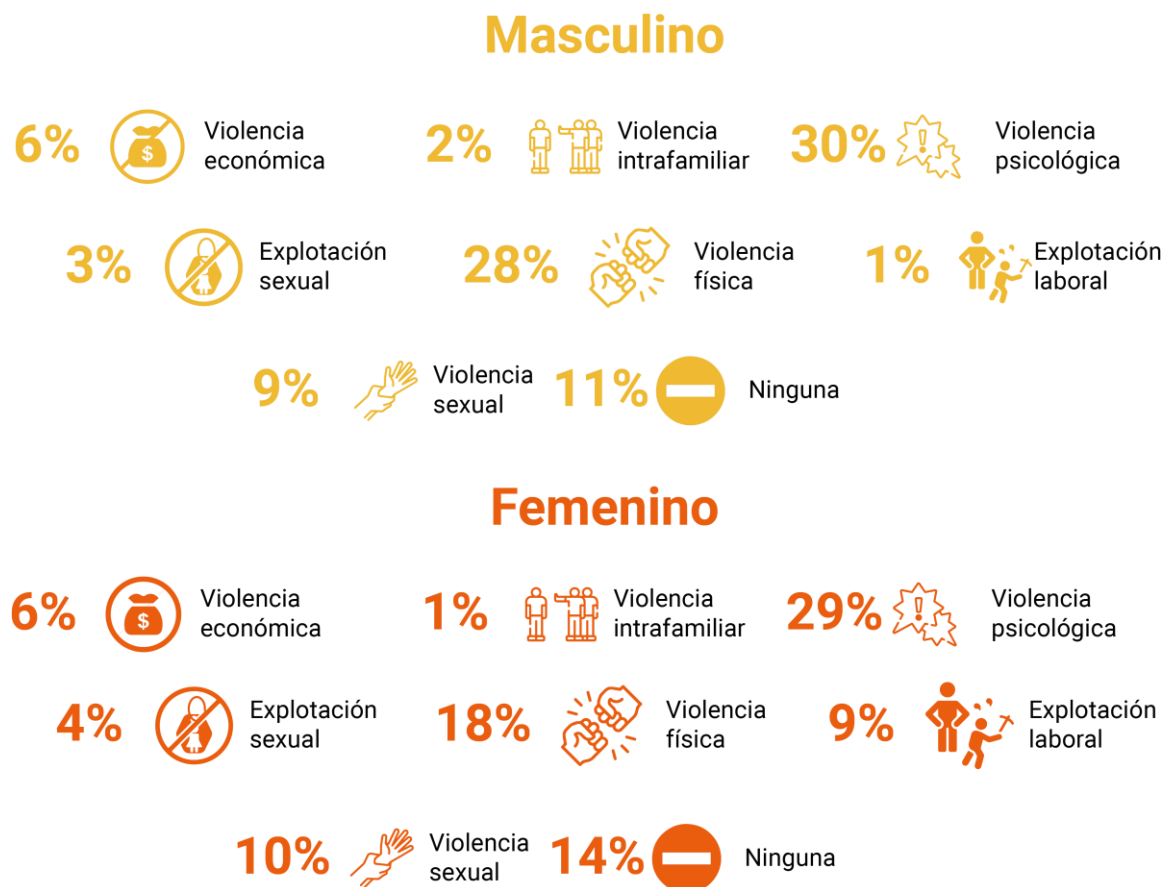
Las personas que transitan están expuestas a riesgos asociados con la violencia, daños físicos por las largas caminatas que realizan, las mujeres están expuestas a riesgos de violación sexual o agresiones físicas y secuestros (Lideresa<sup>1</sup>).

Por último, los resultados de la encuesta aplicada en las fronteras norte y sur, muestra que las violencias más frecuentes a las que se ven expuestas las mujeres durante la ruta son: a) violencia psicológica, b) explotación sexual, c) violencia físicas y d) violencia intrafamiliar.

---

<sup>20</sup> Diario el Centinela  
<https://www.facebook.com/share/imD3DN1iZDHRXH4v/?mibextid=oFDknk>

**Gráfica 8: Situaciones de inseguridad y violencia reportadas durante el tránsito en la frontera norte y sur<sup>21</sup>**



<sup>21</sup> NRC (2024) Monitoreos de Protección, información disponible en [Monitoreo de Protección Ecu - Power BI](#).

# 6 Sobre las vulnerabilidades específicas

La información que a continuación se describe, forma parte de los resultados obtenidos a partir de la aplicación de las herramientas cualitativas. Se presentan las vulnerabilidades específicas según el grupo poblacional en tránsito migratorio: a) niños, niñas y adolescentes, b) mujeres c) hombres y d) Adultos mayores.

## **a) Niños, niñas y adolescentes en tránsito migratorio (NNA)**

NNA en tránsito sin una respuesta oportuna y adaptada, que atienda a las diferentes necesidades durante el tránsito migratorio, manifiestan temor de ir a puntos de asistencia humanitaria porque temen que los detengan o los lleven a un albergue temporal y no puedan continuar su trayecto.

Los NNA separados y/o no acompañados en tránsito enfrentan situaciones relacionadas con falta de documentación, deterioro de su salud. En el periodo de este reporte se evidenciaron enfermedades gastrointestinales, enfermedades de la piel, deshidratación, infecciones, desnutrición, y parásitos.<sup>22</sup>

En el caso de los NNA en tránsito que viajan solos, son más vulnerables a ser captados por redes trata de personas y en ocasiones son utilizados como mulas para trasladar sustancias ilícitas, además de sufrir violación sexual, abusos, acoso, maltrato y en muchas ocasiones privados de su libertad o retenidos por estos grupos delincuenciales.

---

<sup>22</sup> Entrevista Actor Clave No Gubernamental Frontera Norte y Sur (2024), Monitoreos de Protección, Ejecutado por el Equipo de PFV, NRC Ecuador.

Los NNA están expuestos a robos, la vinculación a los grupos delictivos organizados, y explotación con fines de mendicidad.

## **b) Mujeres en tránsito migratorio**

En la entrevista con un actor clave, este indicó que hay mujeres en tránsito vulnerables, especialmente quienes viajan solas o con sus hijos. A menudo carecen de lugares seguros para pernoctar y de acceso a alimentación adecuada, lo que aumenta su vulnerabilidad y los riesgos de sufrir violencia, incluyendo secuestros, explotación sexual, ser captadas por redes de trata y ser obligadas a dar favores sexuales a cambio de un lugar para dormir, la entrega de alimentos o un “aventón” para llegar a su destino.

Según lo explicado por un actor clave, hay mujeres en tránsito que enfrentan abusos, maltrato físico y abandono por parte de la pareja con la cuál inician el tránsito, situación que no solo tiene un impacto en la violencia que afrontan en ese momento, sino también durante el tránsito solas.

## **c) Hombres en tránsito migratorio**

Los hombres solos en tránsito por las fronteras norte y sur de Ecuador también enfrentan graves riesgos. Muchos son engañados para transporte de economías ilícitas, lo cual los expone a serias consecuencias legales incluyendo la posibilidad de terminar en prisión. La situación es alarmante, ya que un número significativo de personas en movilidad humana termina en cárceles, especialmente en las áreas fronterizas. <sup>23</sup>

Además, los hombres que transitan solos a menudo carecen de documentación que los identifique, lo que agrava su vulnerabilidad. Esta situación no solo aumenta su riesgo de ser víctimas de abusos y violencia, sino que también los expone a la xenofobia y la discriminación. No contar con un documento de identidad limita el acceso de los hombres solos a ayuda humanitaria, fuentes de trabajo, servicios estatales como salud o acceso a justicia. La identidad constituye un elemento primordial que define a la persona humana,

---

<sup>23</sup> Entrevista Actor Clave Estatal Frontera Norte y Sur (2024), Monitoreos de Protección, Ejecutado por el Equipo de PFV, NRC Ecuador.

guarda un estrecho vínculo con el derecho a no ser discriminado, a la salud, a la intimidad, a una vida digna y tener sus propias particularidades.

Los hombres que transitan solos enfrentan además riesgos a su integridad física y vida, pueden sufrir accidentes al viajar en condiciones adversas, como caerse de vehículos de carga, ser víctimas de robos y riñas durante el tránsito. <sup>24</sup>

Muchos hombres solos son obligados a vincularse a grupos delictivos organizados con el propósito de cometer algún tipo de delito.

#### **d) Personas adultas mayores en tránsito migratorio**

Las personas adultas mayores en tránsito no cuentan con la documentación de su país de origen, muchos de ellos padecen enfermedades y/o discapacidades que los hacen más vulnerables durante las rutas migratorias.

El proceso migratorio puede ser extremadamente difícil ya que, a menudo, enfrentan depresión debido a las múltiples adversidades que enfrentan. Este deterioro emocional no solo afecta su bienestar mental, sino que también repercute en su estado físico, incrementando el riesgo de problemas asociados a su estado de salud.

Las personas adultas mayores en tránsito no cuentan con asistencia o ayuda técnica, como sillas de ruedas o bastones, lo que dificulta su movilidad y limita su capacidad para continuar su recorrido migratorio.

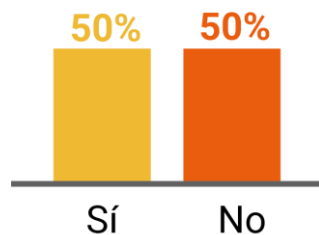
---

<sup>24</sup> Entrevista Actor Clave de la Comunidad Frontera Norte y Sur (2024), Monitoreos de Protección, Ejecutado por el Equipo de PFV, NRC Ecuador.

# 7 Sobre el acceso a documentación

Como hemos identificado en los apartados de contexto y situaciones de violencia y seguridad que experimentan las personas en tránsito migratorio, una de las principales afectaciones se vincula al robo y pérdida de documentación. Las personas representadas en las encuestas señalaron en un 50% no contar con documentos de identidad y un 52% de su acompañante tampoco posee dicha documentación.

**Gráfica 9: Población en tránsito que cuenta con documento de identidad<sup>25</sup>**



**Gráfico 10: Porcentajes de acompañantes con documento de identidad<sup>26</sup>**



<sup>25</sup> NRC (2024) Monitoreos de Protección, información disponible en [Monitoreo de Protección Ecu - Power BI](#)

<sup>26</sup> NRC (2024) Monitoreos de Protección, información disponible en [Monitoreo de Protección Ecu - Power BI](#)

Por otro lado, el 88% no conoce sobre los tramites y la documentación que debe solicitar en algunos países durante la jornada migratoria y un 85% desconoce o no tiene acceso a la información sobre el proceso de documentación y regularización migratoria en el país de destino.

Los resultados de las herramientas cualitativas aplicadas señalan que las personas en situación de tránsito migratorio desconocen sus derechos y tiene limitaciones para el acceso a servicios básicos esenciales como salud “*hay muchos vacíos en temas jurídicos, en los casos de robos no denuncian por miedo a represalias y no conocen como hacerlo*” (ONG)<sup>27</sup>. Por último, en las fronteras norte y sur existen puntos de atención a personas en situación de tránsito, que proveen servicios de información sobre una migración segura, acceso a servicios agua e higiene, salud, alojamiento, entre otros; no obstante, estos servicios, no se brindan en los puntos intermedios de la ruta migratoria.

---

<sup>27</sup> Entrevista a actor clave no gubernamental, frontera norte y sur (2024), Monitoreos de Protección, ejecutado por el equipo de PFV, NRC Ecuador.



# 8 Sobre la migración ecuatoriana

Para este monitoreo de protección, NRC desarrolló encuestas individuales dirigidas a población ecuatoriana en las fronteras norte y sur. Algunos resultados de estas encuestas muestran que el 73% de las personas encuestadas tienen entre 18 y 49 años y un 27%, 50 años o más.

Por otro lado, los actores claves entrevistados, señalaron que la principal motivación para el desplazamiento de la población ecuatoriana se debe a situaciones de violencia en el país, especialmente en localidades como Manta, Quevedo y Guayaquil. Las personas provenientes de esos lugares van mayoritariamente con destino hacia los Estados Unidos. Entre enero y abril de 2024 se ha incrementado el número de ecuatorianos que se trasladan hacia el norte del continente, usando rutas como el Darién o el Salvador, atribuyendo la violencia e inseguridad como una de las razones para salir del país<sup>28</sup>. Además, a partir de los ejercicios de observación y servicios del NRC brindados en comunidades locales se ve un aumento de familias desplazándose entre cantones y provincias motivadas por las violencias en sus territorios.

Las comunidades alrededor de las rutas migratorias señalaron desplazamiento de familias venezolanas, ecuatorianas y colombianas y mixtas con destino a Estados Unidos y algunos retornos a Venezuela y Colombia. Así mismo, alertaron sobre la salida de menores de edad de nacionalidad ecuatoriana sin documentación con destino a Estados Unidos, en algunos casos viajando en compañía de los grupos

---

<sup>28</sup> Tendencias nacionales de desplazamiento forzado en Ecuador- 2024 , pág. 2, <https://www.acnur.org/publicaciones/tendencias-nacionales-de-desplazamiento-forzado-en-ecuador-2024>

familiares mixtos compuestos por personas venezolanas y ecuatorianas.

Las personas ecuatorianas que atraviesan la Selva de Darién hacia Panamá lo hacen en busca de nuevas oportunidades debido a la inestabilidad social, política y económica en el Ecuador. Sin embargo, enfrentan numerosos riesgos de protección y obstáculos en el camino. La capacidad de movilidad está directamente relacionada con su situación económica, ya que muchos dependen de "paquetes turísticos" que prometen un tránsito supuestamente seguro, pero que en realidad pone en riesgo a la población. La creciente demanda de estos "paquetes turísticos", junto con las restricciones impuestas por las autoridades panameñas y los problemas de seguridad en áreas como Urabá por la presencia de actores armados de los conflictos armados no internacionales de Colombia, elevan los precios de transporte y guías, lo que complica aún más su situación.<sup>29</sup>

---

<sup>29</sup> Informe de Monitoreo de Protección Trinacional (2024), NRC Colombia, Panamá y Ecuador.

# 9 Recomendaciones

Algunas recomendaciones que permitirán responder de manera más adecuada a las necesidades, riesgos y violencias identificadas en el monitoreo de agosto y septiembre son las siguientes:

- Diseñar e implementar estrategias de información sobre rutas y sus riesgos, y acceso a documentación y servicios esenciales dirigidas a población en situación de tránsito migratorio en los puntos migratorios sin acceso a asistencia humanitaria.
- Diseñar e implementar estrategias para transmitir mensajes claves de protección y prevención de riesgos, como ser víctimas de trata y tráfico de personas.
- Diseñar e implementar planes de atención psicosocial dirigidos a las personas en situación de tránsito migratorio y comunidades afectadas por las violencias y desplazamiento, ya sea de forma directa por la institucionalidad y actores humanitarios o vía la derivación a los actores mencionados
- Fortalecer las rutas de atención a niños, niñas y adolescentes en contextos de migraciones pendulares para facilitar el acceso a documentación, protección internacional y prevenir o erradicar la apatridia derivada de la falta de identificación y documentación de su país de nacimiento.
- Fortalecer las respuestas ante situaciones de violencia sexual, acoso y otros riesgos de sufrir violencias basadas en género que enfrentan las mujeres en tránsito. Es fundamental implementar protocolos de atención sensibles al género, así como brindar capacitación especializada para el personal que asiste a esta población, con el fin de garantizar un apoyo integral y seguro.
- Implementación de estrategias con enfoque multisectorial para la provisión de servicios y/ asistencia humanitaria dirigidos a hombres solos y en situación de vulnerabilidad.
- Continuar los ejercicios de monitoreos de protección a la población en situación de movilidad humana internacional e interna en Ecuador con el fin de contar con datos y tendencias que permitan adaptar la respuesta e implementar acciones de incidencia a nivel local, nacional y regional.

